

## 目录

1软件简介.....	3
1.1功能概述.....	3
2首页.....	3
3自选.....	4
3.1添加自选（搜索）.....	4
3.2同步自选.....	4
3.3自选编辑.....	5
3.4多股同列.....	5
3.5预警.....	5
4行情.....	6
4.1界面配色.....	7
4.2抬头设置.....	7
4.3合约详情.....	7
4.4分时图.....	8
4.5K线图.....	8
4.5.1高低频率周期切换.....	8
4.5.2主副图指标切换.....	8
4.6指标参数.....	8
5交易.....	9
5.1登录交易.....	9
5.1.1在线时长.....	9
5.2交易下单.....	9
5.2.1传统.....	10
5.2.2三键.....	12
5.2.3快买快卖.....	13
5.3交易合约.....	14
5.4持仓.....	14
5.5可撤.....	15
5.6委托.....	16
5.7成交.....	17
5.8条件单.....	18
5.9画线下单.....	19
5.10止损止盈.....	20

6行权.....	22
7自对冲设置.....	23
8银期转账.....	24
9资金现状.....	24
10修改密码.....	24
11交易结算单.....	24
12账号管理.....	25
13上传日志.....	26

# 博易APP使用说明书

## 1 软件简介

博易APP是一款集行情、交易、资讯为一体的移动终端软件，界面简洁、功能齐全。

### 1.1 功能概述

行情：包括内盘、外盘行情。

交易：包括三键下单、传统下单、条件单、止损止盈、银期转账、行权、结算单查询、修改密码等功能。

## 2 首页

在首页的最上方是期货公司放置的图文信息，图文信息下方是功能模块按钮，可以点击“添加”进入到功能模块的自定义设置界面。功能按钮区域下方是新闻区域，可以拖动查看更多的新闻内容。

软件提供开户、新闻快讯、持仓龙虎、库存仓单、财经日历、交易日历、资金流向等功能模块。通常，功能模块会因期货公司定制而有所不同。



### 3自选

登录云认证账号后，用户可对自选进行添加、编辑顺序、部分或全选删除、上传到云端或从云端下载。自选支持多股同列，点击合约可进入到该合约的行情主界面。



#### 3.1添加自选（搜索）

点击搜索图标，进入搜索页面，在最上方的输入框输入代码/拼音/首字母，软件下方就会显示出与之相关合约，点击合约右侧的加号就可以把该合约加入自选。或点击“期货快搜”，依次选择交易所、品种，再点击合约右侧的加号完成添加。

#### 3.2同步自选

支持手机端的自选合约上传覆盖到云端，云端上的自选合约下载覆盖到手机端。  
操作方法：自选首页-编辑-同步自选-上传到云端 | 从云端下载。

### 3.3 自选编辑

支持对自选合约进行排序，支持部分或全选后统一删除。

提示：自选列表的默认顺序是按照添加时间排序。

### 3.4 多股同列

多股同列可同时查看多个自选的分时走势图和K线图，点击合约窗口进入到合约行情主界面。

### 3.5 预警

支持对自选合约的价格上下限，现手、成交量、持仓量的上限设置预警。在软件打开的情况下，当其中一项设置被触发，软件会自动弹窗提醒，可选择查看行情或进行交易。

设置方法：“我的”——“我的预警”——“预警设置”。

提示：

- 1) 预警功能需要登录云认证账号才能使用，设置后的预警会自动同步到云端。
- 2) 预警添加成功后不能修改，如需修改请在列表中单击选择删除后再重新添加。
- 3) 预警设置后永久有效，当其中一项条件被触发后，不会再次预警。
- 4) 预警触发有声音和震动提示，设置方法：“我的”——“系统设置”——“提醒方式设置”——“预警触发”。



## 4行情

支持多交易所行情，并根据合约特性进行划分，包括主力合约、上期所、大商所、郑商所、中金所、能源中心；外盘列表则提供多个国外交易所的行情列表数据。点击合约则进入到该合约的行情主界面。

The screenshot shows the '我的行情' (My Market) page in a mobile trading application. The page displays a list of commodity contracts with columns for name, latest price, change, and open interest. Callouts provide instructions on how to use various features:

- 切换页面**: A button to switch pages.
- 自定义“我的行情”；快捷搜索合约**: A search icon to quickly find contracts.
- 左右滑动切换交易所**: A tab bar with '主力合约', 'SHFE-INE', '中金所', and '上期所' for switching exchanges.
- 左右滑动切换字段；点击字段可对合约进行降序或升序**: A header row with '名称', '最新价', '涨跌', and '仓差' for sorting.
- 长按合约添加自选，交易。根据期货公司配置情况可能有行情预警、云条件单**: Action buttons at the bottom of the list: '删自选', '交易', '预警', and '条件单'.
- 点击可进入该合约的行情分析界面**: A callout pointing to a contract entry, indicating that clicking it leads to a detailed analysis page.

名称	最新价	涨跌	仓差
黄金1906 au1906	287.80	0.25	-10878
白银1906 ag1906	3749	3	-15066
螺纹1905 rb1905	3710	33	-20308
沥青1906 bu1906	3152	14	-73074
热卷1905 hc1905	3600	18	-12398
沪镍1905 ni1905	97660	180	-15108
沪锡1905 sn1905	147730	-890	-428
燃油1905 fu1905	2757	69	7830

#### 4.1 界面配色

软件默认的是黑色主题，客户可根据喜好对客户端进行黑白主题切换。  
设置方法：“我的”——“系统设置”——“界面配色”。

#### 4.2 抬头设置

支持行情列表抬头字段的增减，可对所选字段进行顺序调整。  
设置方法：“我的”——“系统设置”——“行情抬头设置”。

#### 4.3 合约详情

支持昨收 | 昨结 | 今开  
三种中任一个方式来计  
算涨跌和涨跌幅度。

调整方法：“我的”  
- “系统设置” - “涨跌计  
算比较价格”



选择画线下单，进入画线下单界面。  
具体操作指导请参考 5.9画线下单  
章节。

#### 4. 4分时图

手动缩放分时图可查看5日的走势。

#### 4. 5K线图

支持多个高低频率周期的切换，提供多个主图指标与副图指标的图形与数据，支持指标参数修改，支持双击横屏查看K线图，单击屏幕切换指标。

##### 4. 5. 1高低频率周期切换

低频周期支持：日K、周K、月K、季K、年K；

高频周期支持：1分K、3分K、5分K、10分K、15分K、30分K、60分K、120分K、240分K。

##### 4. 5. 2主副图指标切换

通过点击相应的主图区域或副图区域实现指标间的切换。横屏查看K线图时可通过指标选择框切换指标。默认情况如下：

主图指标支持：MA\BOLL\空

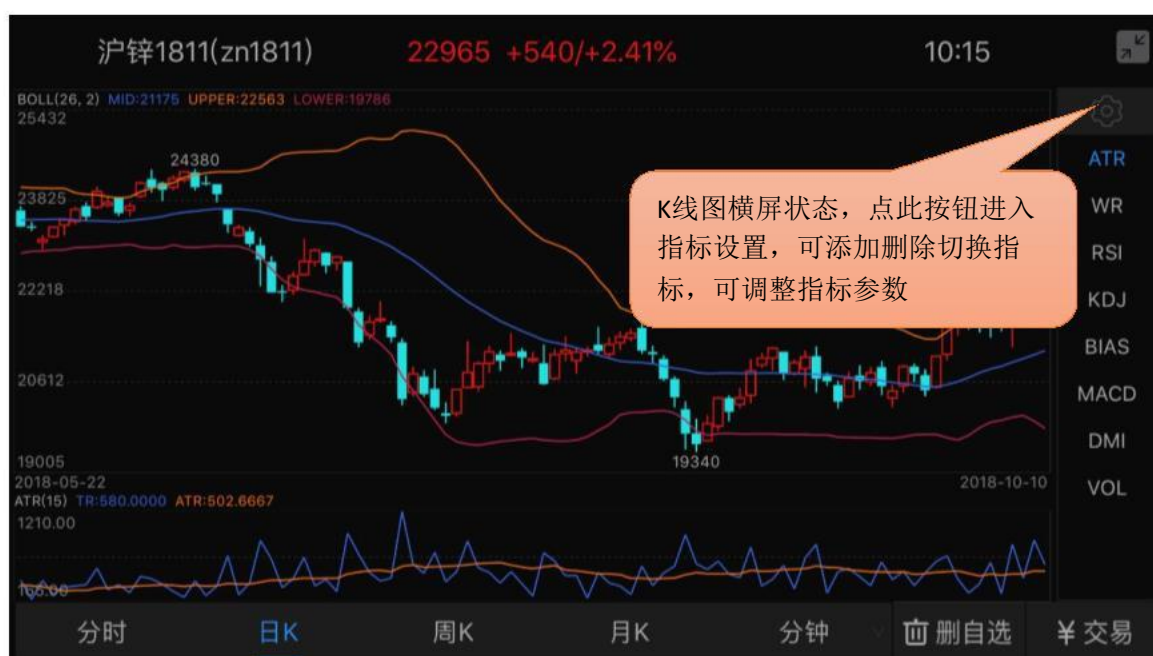
副图指标支持：VOL\DMI\MACD\BIAS\KDJ\RSI\WR\ATR

支持在指标设置中添加更多常用指标。设置方法：“我的”——“系统设置”——“指标设置”——“添加指标”。

#### 4. 6指标参数

支持对趋势指标与摆动指标的参数做自定义修改，同时可以恢复指标默认值。

设置方法：“我的”——“系统设置”——“指标设置”。





## 5交易

### 5.1登录交易

交易登录界面上选择交易服务器、输入资金账号、密码、验证码。首次登录需查看并勾选我已阅读并了解《电子交易风险揭示书》。



#### 5.1.1在线时长

支持修改无交易操作时保存在线时长：最短10分钟，最长240分钟。  
登录保持的时间若超过设置的时间，交易会主动退出登录。

### 5.2交易下单

下单分为传统、三键、以及快买快卖三种方式。

## 5.2.1 传统

软件默认启用传统下单方式，支持按开平标志、买卖方向选择下单。

交易参数设置：“我的”——“交易设置”，可修改：下单确认、自动净仓，默认下单数量、下单数量默认加量、默认下单价格、默认拆单手数。

The screenshot shows a mobile trading application interface for a futures contract. The top bar displays the contract name '118901(期货)' and account information: '权益: 565697', '可用: 477567', and '风险度: 15.58%'. The main area shows the contract 'PTA1905' with '投机' (Speculation) attribute, '开仓' (Open) button, and price levels: '新 6638 -36', '卖 6640 20', '买 6636 3'. A '对手价' (Opponent Price) button is highlighted. Below this is a price input field with '6640' and '6636' for '买' (Buy) and '卖' (Sell) respectively. The bottom section shows order type selection: '限价 | 市价' (Limit | Market), 'FAK', 'FOK', and a keyboard icon. A numeric keypad is shown with options: '对手价', '最新价', '挂单价', '超一', and numbers 1-9, 0, and '完成' (Done).

切换交易账号

可以进行三键下单设置、银期转账、密码修改、结算单查询等设置

资金账号权益、可用风险度

点击切换属性：投机 | 保值  
默认：投机。可修改，方法：“我的”——“交易设置”——“套保功能”

对手价

点价格输入框跳出底部键盘

交易指令选择

限价 | 市价 FAK FOK

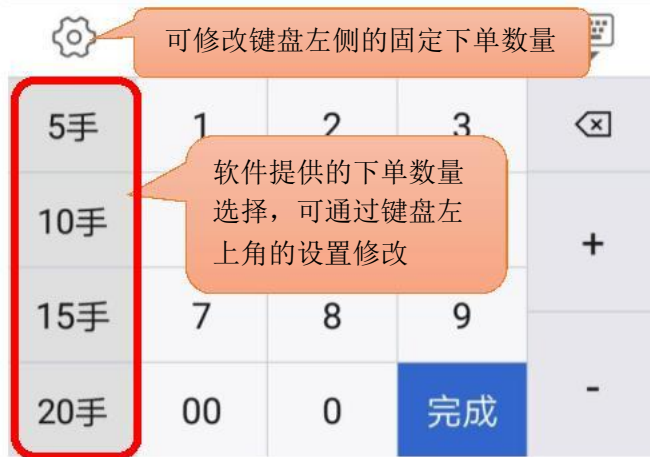
对手价 1 2 3

最新价 6 +

挂单价 7 8 9

超一 . 0 完成 -

限价指令时软件提供的选择



### 5.2.2三键

设置方法：“我的”——“交易设置”——“下单界面风格”，点击三键。

合约无持仓时，显示买（开）、卖（开）、平。根据合约持仓情况，显示：加多、加空、锁仓、平。

交易参数设置：“我的”——“交易设置”，可修改：下单确认、默认下单数量、下单数量默认加量、默认下单价格、默认拆单手数。



无：买      卖      平  
多：加多    锁仓    平  
空：锁仓    加空    平  
多&空：加多    加空    平

### 5.2.3 快买快卖


快买快卖有两种方式：传统下单和三键下单。

传统下单方式采用自动净仓模式。净仓是指该合约自动保持单向持仓。如有反向开仓，则自动平仓。若反向开仓数大于持仓数，则先平仓，多余部分再反向自动开仓。

三键下单方式中，根据合约持仓情况，平按钮显示也会不同，具体见下图标注。

设置方法：

1) 报价列表上点击合约，进入合约详情页；

2) 点击合约详情页上右上角的闪电图标 ，右下角会显示下单按钮。

交易参数设置：“我的”——“交易设置”，可修改：快买快卖下单确认、快买快卖界面风格、默认快买快卖价格、快买快卖自动撤单时间。



当前合约有委托挂单，会有“撤”这个按钮。点击它如果挂单只有一个方向，会直接弹框提示是否全部撤单；如果挂单有多和空两个方向时，它给出两个选择，选择后再弹框提示是否全部撤单。

无：优先平今 | 先开先平（平）  
多：卖平  
空：买平  
多&空：锁仓状态（平）

### 5.3交易合约

通过代码输入框输入代码/拼音/首字母，下方就会显示出与之相关合约，点击所需合约即可。另外，也可在“自选”中直接调入。

提示：支持对内盘品种进行合约搜索（上期所、中金所、大商所、郑商所、能源中心）。

### 5.4持仓

显示持仓合约信息，点击持仓合约，出现止损止盈、反手、全平按钮。

参数设置：“我的”——“交易设置”：默认全平价格、默认快捷反手价格、快捷反手自动撤单时间、默认拆单手数。



## 5.5可撤

支持对可撤委托进行撤单操作，显示可撤委托的合约名称、方向、委托价格、可撤数量。点击“撤单”按钮，确认撤单。可撤有数据时显示红点。



## 5.6 委托

支持查看当日委托记录，并显示委托记录的备注信息（含废单原因）。

显示当日委托记录，接到回报后，该模块会自动刷新显示，若没有刷新，可以手动刷新。

点击委托可查看具体委托时间和备注信息，若当前委托未成交可点击撤单或者改价。



交易回报浮动提示。设置方法：“我的”——“交易设置”——“交易回报浮动提示”。

注意：“交易回报浮动提示”关闭的话，“委托回报”“成交回报”“撤单回报”“条件单触发”的声音震动设置无效。



## 5.7成交

成交支持交易回报浮动提示和声音震动提示。

交易回报浮动提示设置方法：“我的”——“交易设置”——“交易回报浮动提示”；

声音震动提示设置方法：“我的”——“系统设置”——“提醒方式设置”——“成交回报”。

注意：“交易回报浮动提示”关闭的话，声音震动设置无效。

支持查看当日成交记录。显示当日成交记录，成交之后，该模块会自动刷新显示，若没有刷新，可以手动刷新。



## 5.8条件单

1)使用前必须注册云认证账号，并和交易账号绑定。

云认证账号注册路径：“我的”——“请用手机号码登录”——右上角“注册”；

云认证账号和交易账号绑定路径：登录云认证账号后会弹出“是否绑定当前交易账号”的提示，选择“绑定”即可。注意：解绑后无法使用条件单功能；

2)合约长按后选择条件单，弹出页面中设置添加。或通过下单界面右上角进入，选择“条件单”，点右下角的按钮添加；

3)添加后在条件单列表中可查看条件单的状态，单击运行中的某一条可进行暂停、修改或删除。对于触发异常的条件单，可单击其查看异常信息；

4)条件单触发有声音和震动提示，设置方法：“我的”——“系统设置”——“提醒方式设置”——“条件单触发”。注意：“交易回报浮动提示”关闭的话，声音震动设置无效；

5)条件单分为价格条件单和时间条件单，价格条件单支持价格区间设置；时间条件单支持时间和价格的双重设置。



提示：

1. 价格条件采用的是最新价连续壹笔达到时触发。
2. 时间条件单有附加价格时必须时间和价格都满足条件才能触发。
3. 关于条件单机制请仔细阅读《条件单/止损止盈的机制说明》。

## 5.9画线下单

设置好的画线条件单存放在条件单列表中，可进行暂停、修改、删除等操作。

- 1) 点击合约详情页左下角“画线下单”按钮，弹出画线；
- 2) 拖动画线来确定画线下单触发价，拖动过程中界面下方会出现放大镜效果图（仅限K线图）；
- 3) 画线下单默认有效期为当日有效，可在条件单列表中修改。



提示：

- 1) 同合约同方向画线下单只可设置一条。
- 2) 触发后委托价格默认为画线价，可调整，路径：“我的” - “交易设置” - “画线下单默认价格”。

## 5.10 止损止盈

1) 使用前必须注册云认证账号，并和交易账号绑定。

云认证账号注册路径：“我的”——“请用手机号码登录”——右上角“注册”；

云认证账号和交易账号绑定路径：登录云认证账号后会弹出“是否绑定当前交易账号”的提示，选择“绑定”即可。注意：解绑后无法使用止损止盈功能；

2) 在“持仓”中，选中持仓合约可见“止损止盈”按钮；

3) 点击“止损止盈”，打开止损止盈和保本单；

4) 设置完成后，点右上角菜单进入“止损止盈”，单击运行中的某一条可进行暂停、修改或删除；

5) “持仓”中，选中持仓合约，再次点击“止损止盈”提示新增或修改或取消。

中国移动 上午10:55

### 止损止盈

重置

止损止盈 保本单

合约	沪铜1908	类型:	买开
		开仓均价:	46440
止盈价	46450	0.02%	100元
止损价	46370	-0.15%	-700元
委托	对手价	手数	2
有效	当日有效	永久有效	平今优先

添加

持仓类型和开仓均价

金额=止损止盈价与开仓均价的价差\*交易单位\*手数  
百分比=金额/(开仓均价\*交易单位\*手数)

针对上期所合约，如果是亮色是先平今仓再平昨仓；如果是灰色是先开先平

采用限价指令，目前提供：停板价、对手价、超价

“当日有效”使用的交易日是柜台返回的交易日。

点击切换到“浮动止损”。“浮动止损”功能注解可见图下方。

“浮动止损”功能注解：

浮动止损：即回撤价差，是一种动态止损方法。止损价位会随着盈利的增加而变化，可以最大程度实现“让盈利奔跑”。

例如：沪铜1908做多开仓一手，开仓均价为46300，此时最新价为46290，设置浮动止损为10。那么

设置完成后，初始止损价为 $46290-10=46280$ ，当最新价一直向着有利的方向变动，那么止损价也相应变动，止损价一直等于最新价减去浮动止损。当最新价向着不利方向变动时，止损价保持不变。当最新价回撤到了设置的止损价差时，触发止损。



提示：

1. 浮动止损必须是期货品种最小变动价位的整数倍。
2. 触发条件采用的是最新价连续壹笔达到时触发。
3. 关于止损止盈机制请仔细阅读《查看条件单/止损止盈的机制说明》。

## 6行权

支持行权、放弃自动行权。

行权合约中列出所有期权合约权利仓，点击合约栏上的“点击行权”可申请行权。如需要撤单，切换至“委托查询”点开委托，再进行撤单操作。

设置方法：“交易”——“行权”。



行权、放弃自动行权

## 7自对冲设置

支持期权自对冲、期货自对冲。

设置方法：“交易”——“自对冲设置”。

中国移动 下午2:41

### 自对冲设置

期权自对冲 查询

申请、查询切换

合约

数量

类型 期货自对冲

点击切换期权自对冲、期货自对冲

申请自对冲

合约	持仓/可用	开仓均价	逐笔盈亏
权利 m1903 -P-2400	1/1	3.00	-25.00
期 2019-2-14 剩余1天			
权利 SR905 C5100	5/5	201.10	-4480.00
期 2019-3-25 剩余40天			

## 8银期转账

支持银行卡转入、银行卡余额查询、期货转出、流水展示功能。

### 1. 银行余额

选择银行卡，输入资金密码，点击查询。

### 2. 资金转入：

选择银行卡，币种，转入金额，资金密码，点击确定转入。

### 3. 资金转出：

选择银行卡，币种，转出金额，资金密码，点击确定转出。

### 4. 转账记录：

支持查看当前交易日的出入金流水。

## 9资金现状

展示当前交易日的当前权益、上日权益、可用保证金、可取资金、风险度、持仓盯市盈亏、平仓盯市盈亏、冻结资金、已用保证金、手续费、出入金。

设置方法：“交易”——“资金现状”。

提示：

1. 支持手动刷新资金信息；
2. 支持跳转到银期转账进行出入金操作。

## 10修改密码

支持修改交易密码和修改资金密码。

设置方法：“交易”——“修改密码”。

### 1. 交易密码修改：

输入原交易密码，新交易密码以及新密码确认之后，点击确认修改，交易密码修改成功之后会自动退出登录，要求重新登录才可以继续进行交易操作。

### 2. 资金密码修改：

输入原资金密码，新资金密码以及新密码确认之后，点击确认修改，资金密码修改成功。

## 11交易结算单

交易日首次登录交易会弹出交易结算单，点击下方确认按钮可确认交易结算单。或通过交易首页的交易结算单按钮调出交易结算单进行确认。



## 12账号管理

交易账号退出方法：“交易”——“更多”——“退出登录”，点击退出登录，再次确定退出即可确定退出交易登录。

云认证账号退出方法：“我的”——“用户手机号”——“退出登录”，点击退出登录。

解绑方法：“我的”——“账号管理”，单击账户，点继续确认解绑。

提示：解绑后无法使用条件单/止盈止损功能。

### 13上传日志

当软件发生闪退的时，会弹出上传运行日志的操作页面，选择发生问题当天的日志文件确认上传。

